

2023 Hasat Öngörüleri Bölgesel Deęerlendirme

İSMAİL KEMALOĐLU



İK TARIMÜSSÜ

ULUSLARARASI DANIŐMANLIK

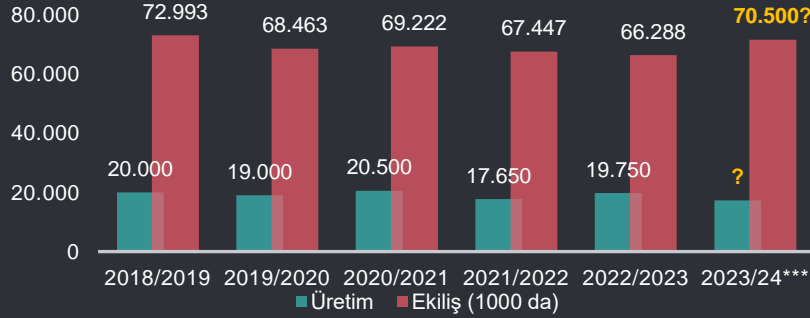
1

EKİLİŞ

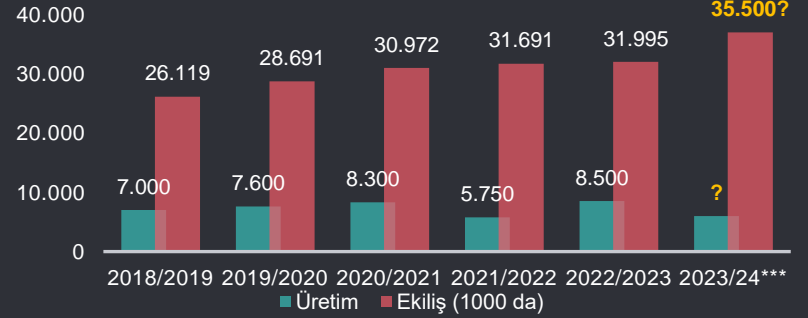
ÜRETİM

YETERLİLİK

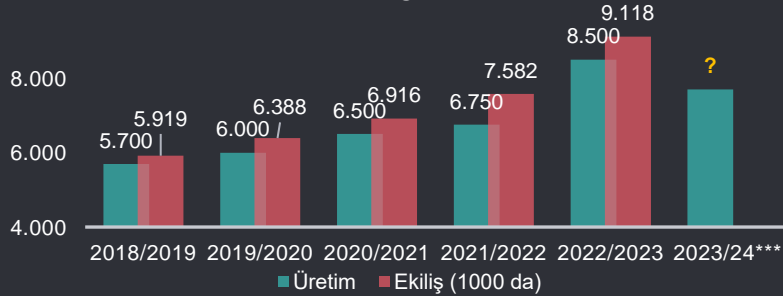
BUĞDAY



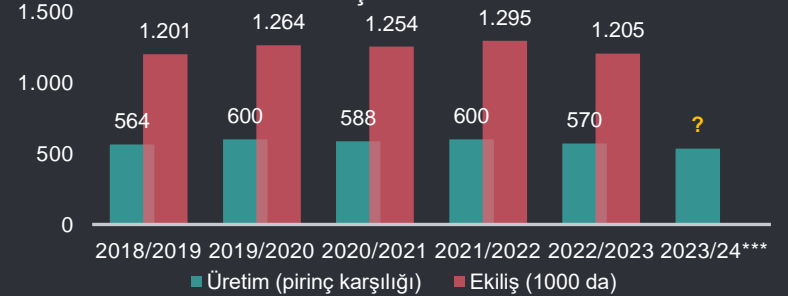
ARPA



MISIR



ÇELTİK



2022/23 sezonunda ekilişler önceki sezona göre:

- Buğdayda **%2 azalış**,
- Arpada **%1 artış**,
- Mısırdaki **%20 artış**,
- Pirinçte **%7 azalış** olarak gerçekleşmiştir.

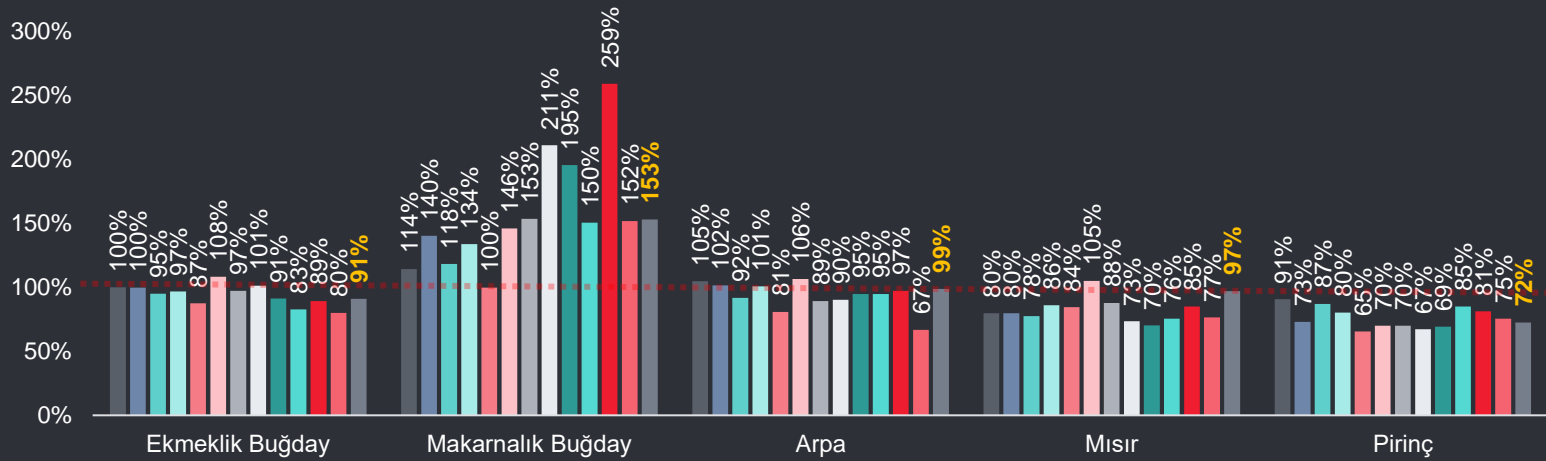
2022/23 sezonunda üretimler önceki sezona göre:

- Buğdayda **%12 artış**,
- Arpada **%48 artış**,
- Mısırdaki **%26 artış**,
- Pirinçte **%5 azalış** olarak gerçekleşmiştir.

*Kaynak: TÜİK

** Üretim 1.000 ton, Ekiliş 1.000 da

Hububat Yeterlilik Oranları (2010/11-2022/23)



2021/22 sezonu buğday üretiminin %14 ve arpa üretiminin %31 azalması yeterlilik oranlarına olumsuz yansımıştır:

- Buğdayda %87 (ekmeklikte %80, makarnalıkta %152)
- Arpada %67
- Mısırdaki %77
- Pirinçte %75

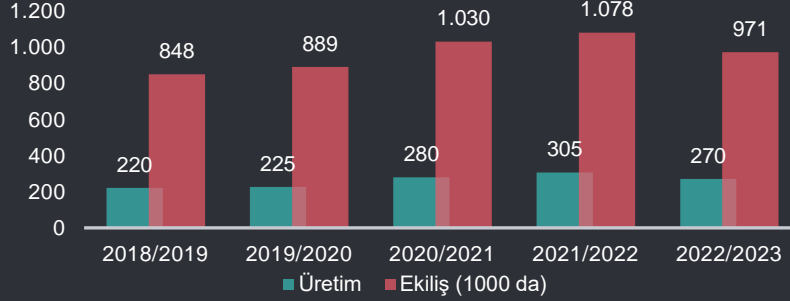
2022/23** sezonunda ise buğday üretiminin %12, arpa üretiminin %48, mısır üretiminin %26 artması sayesinde yeterlilik oranlarının yükseldiği;

- Buğdayda %96 (ekmeklikte %91, makarnalıkta %153),
- Arpada %99,
- Mısırdaki %97,
- Pirinçte %72 seviyesinde olduğu tahmin edilmektedir.

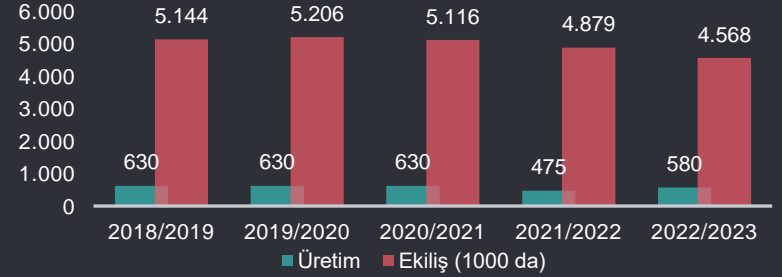
*Kaynak: TÜİK, **2022/23 yeterlilik oranı İK Tarım Üssü Tahmini

***Yeterlilik oranı=Kullanılabilir Üretim/Yurtiçi Kullanım

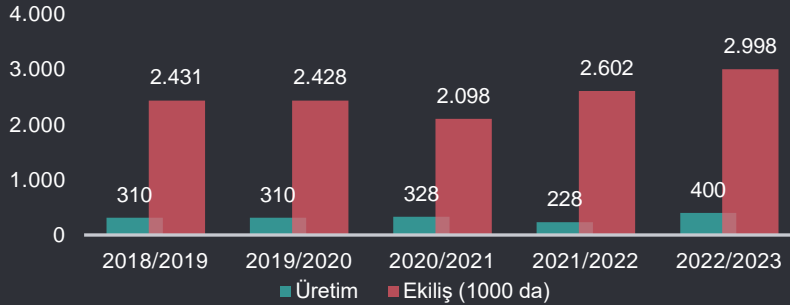
KURU FASULYE



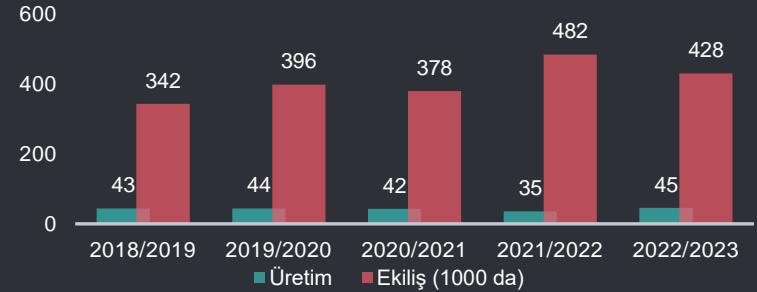
NOHUT



KIRMIZI MERCİMEK



YEŞİL MERCİMEK



2022/23 sezonunda ekilişler önceki sezona göre :

- Kuru fasulyede **%10 azalış**,
- Nohutta **%6 azalış**,
- Kırmızı mercimekte **%15 artış**,
- Yeşil mercimekte **%11 azalış** olarak gerçekleşmiştir.

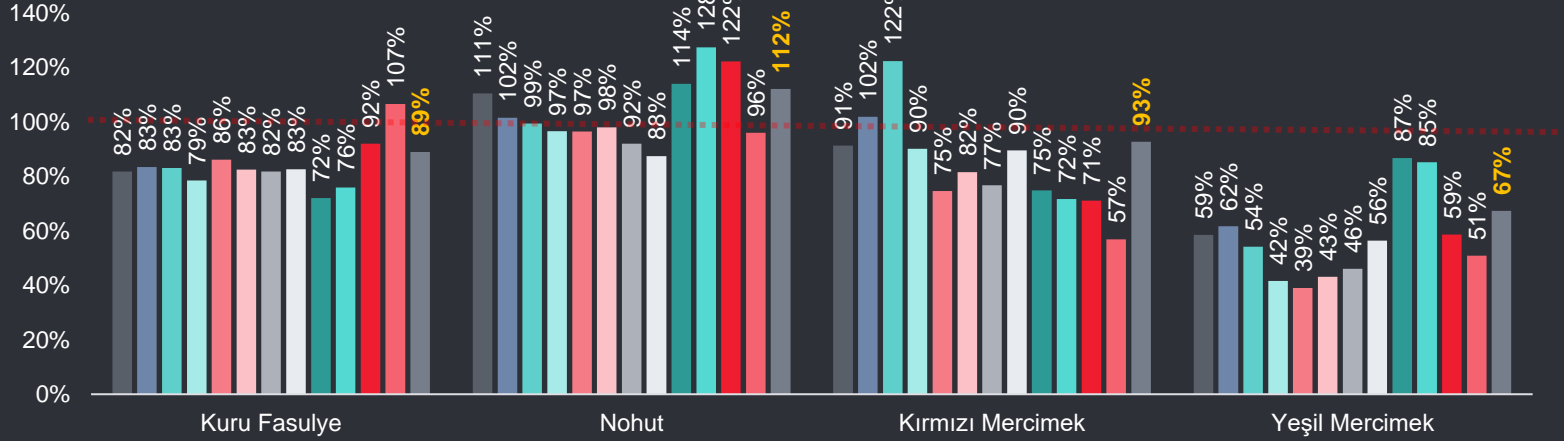
2022/23 sezonunda üretimler önceki sezona göre:

- Kuru fasulyede **%11 azalış**,
- Nohutta **%22 artış**,
- Kırmızı mercimekte **%75 artış**,
- Yeşil mercimekte **%29 artış** olarak gerçekleşmiştir.

*Kaynak: TÜİK

** Üretim 1.000 ton, Ekiliş 1.000 da

Bakliyat Yeterlilik Oranları (2010/11-2022/23)



2021/22 sezonu yeterlilik oranları:

- Kuru fasulyede %107
- Nohutta %96
- Kırmızı mercimekte %57
- Yeşil Mercimekte %51'dir.

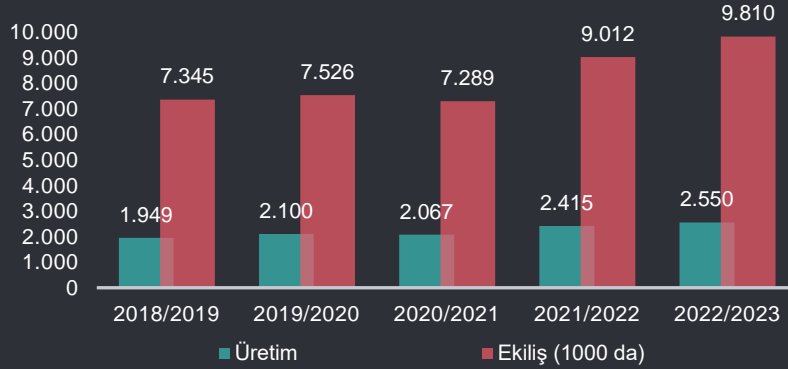
2022/23** sezonunda ise nohut üretiminin %22, kırmızı mercimek üretiminin %75, yeşil mercimek üretiminin %29 artması sayesinde yeterlilik oranlarının yükseldiği;

- Kuru fasulyede %89
- Nohutta %112
- Kırmızı mercimekte %93
- Yeşil Mercimekte %67 seviyesinde olduğu düşünülmektedir.

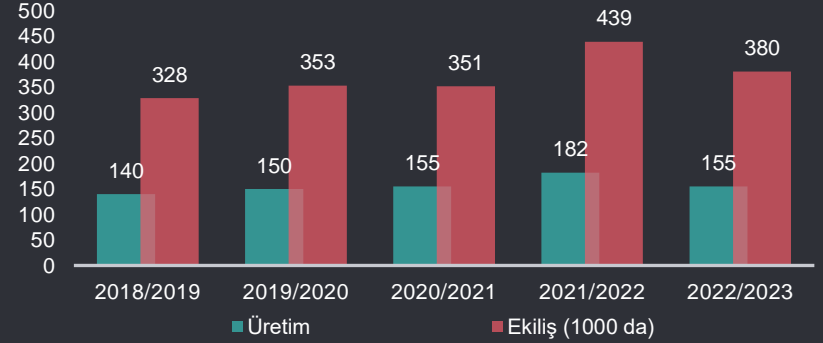
*Kaynak: TÜİK, **2022/23 yeterlilik oranı İK Tarım Üssü Tahmini

***Yeterlilik oranı=Kullanılabilir Üretim/Yurtiçi Kullanım

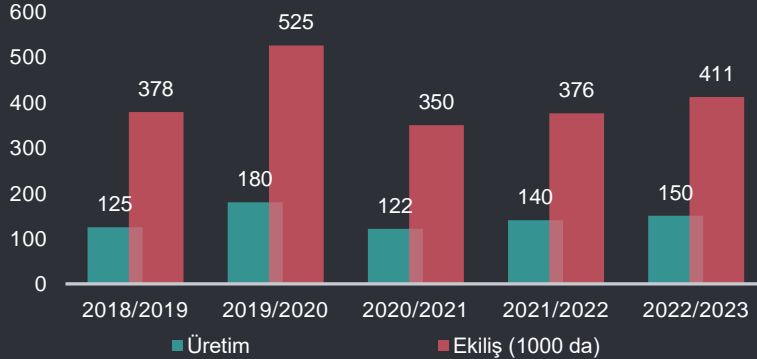
AYÇİÇEĞİ TOHUMU



SOYA FASULYESİ



KOLZA



2022/23 sezonunda ekilişler önceki sezona göre:

- Ayçiçeği tohumunda **%9 artış**,
- Soya fasulyesinde **%13 azalış**,
- Kolza tohumunda **%9 artış** olarak gerçekleşmiştir.

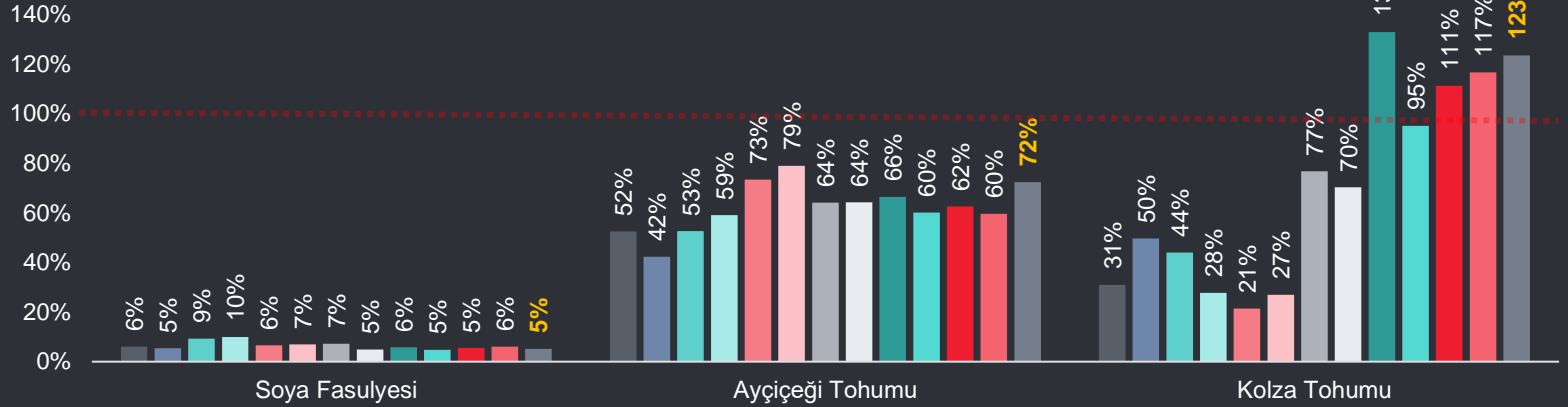
2022/23 sezonunda üretimler önceki sezona göre:

- Ayçiçeği tohumunda **%6 artış**,
- Soya fasulyesinde **%15 azalış**,
- Kolza tohumunda **%7 artış** olarak gerçekleşmiştir.

*Kaynak: TÜİK

** Üretim 1.000 ton, Ekiliş 1.000 da

Yağlı Tohumlar Yeterlilik Oranları (2010/11-2022/23)



2021/22 sezonu yeterlilik oranları:

- Soya fasulyesinde %6
- Ayçiçeği tohumunda %60
- Kolza tohumunda %117'dir

2022/23** sezonunda ise ayçiçeği üretiminin %6, kolza üretiminin %7 oranında artması sayesinde yeterlilik oranlarının yükseldiği;

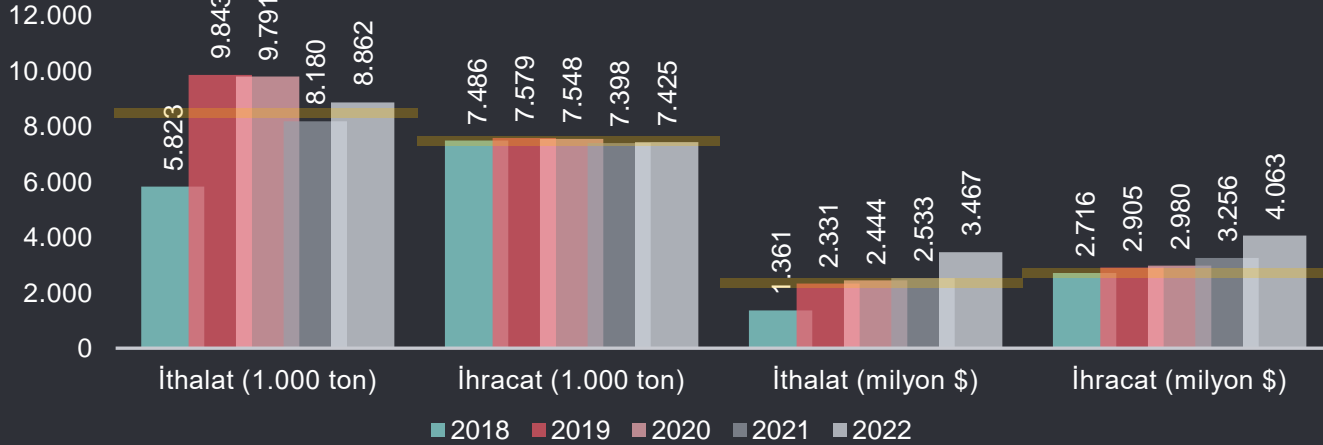
- Soya fasulyesinde %5,
- Ayçiçeği tohumunda %72,
- Kolza tohumunda %123 seviyesinde olduğu düşünülmektedir.

*Kaynak: TÜİK, **2022/23 yeterlilik oranı İK Tarım Üssü Tahmini

***Yeterlilik oranı=Kullanılabilir Üretim/Yurtiçi Kullanım

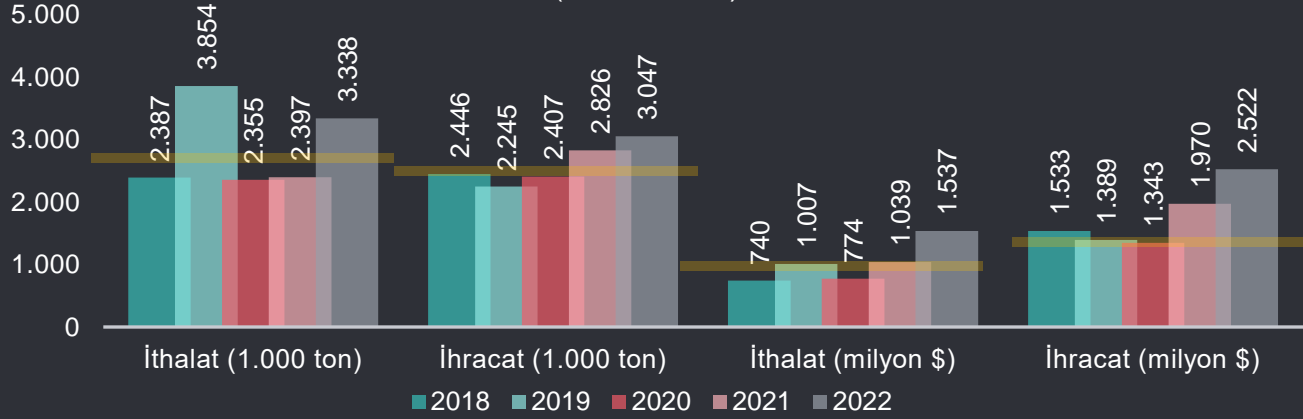
2 DIŐ TİCARET

TÜRKİYE BUĞDAY DIŐ TİCARETİ
(2018-2022)



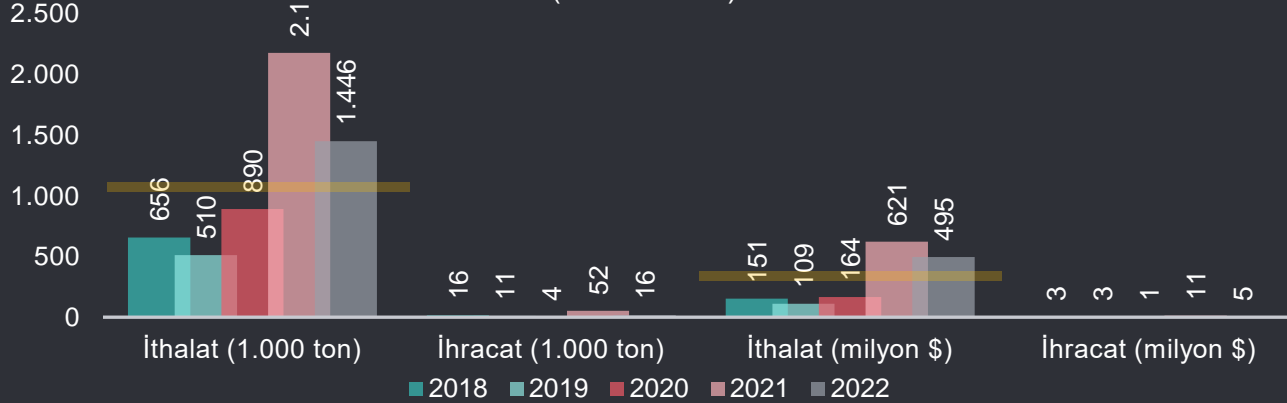
• **SON 5 YIL ORTALAMALARI İNCELENDİĞİNDE;**

- Buğday ve mamullerine yıllık **ortalama 8,5 milyon ton ithalat için 2,4 milyar \$** ödenirken
- Yıllık **ortalama 7,5 milyon ton ihracattan 3,2 milyar \$** gelir elde edilmiştir.
- **2022** yılında buğday ve mamulleri ithalatı **8,8 milyon ton**, ihracatı **7,4 milyon tondur**.
 - Değer bazında **ithalata ödenen 3,5 milyar \$'a karşın ihracattan 4,1 milyar \$ gelir** elde edilmiştir.
- **2023** yılı **Mart** ayı itibariyle yaklaşık 3,1 milyon ton buğday ithalatı, mamul karşılığı ise 1,7 milyon ton ihracat gerçekleşmiştir.

TÜRKİYE MISIR DIŐ TİCARETİ
(2018-2022)

- **SON 5 YIL ORTALAMALARI İNCELENDİĞİNDE;**

- Mısır ve mamullerine yıllık ortalama 2,9 milyon ton ithalat için ortalama 1 milyar \$ ödenirken
- Yıllık ortalama 2,6 milyon ton ihracattan 1,8 milyar \$ gelir elde edilmiştir.
- **2022** yılında mısır ve mamulleri ithalatı 3,4 milyon ton, ihracatı 3 milyon tondur.
 - Değer bazında **ithalata ödenen 1,5 milyar \$'a karşın ihracattan 2,5 milyar \$ gelir** elde edilmiştir.
- **2023** yılı Mart ayı itibariyle yaklaşık 725 bin ton ithalata karşılık 500 bin ton ihracat gerçekleşmiştir.

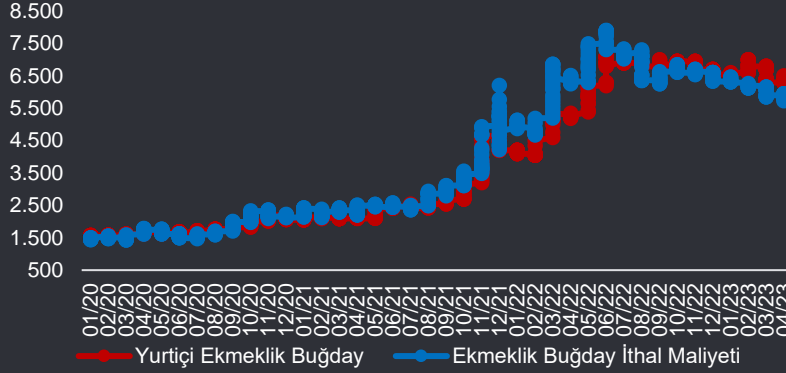
TÜRKİYE ARPA DIŐ TİCARETİ
(2018-2022)

- **SON 5 YIL ORTALAMALARI İNCELENDİĞİNDE;**

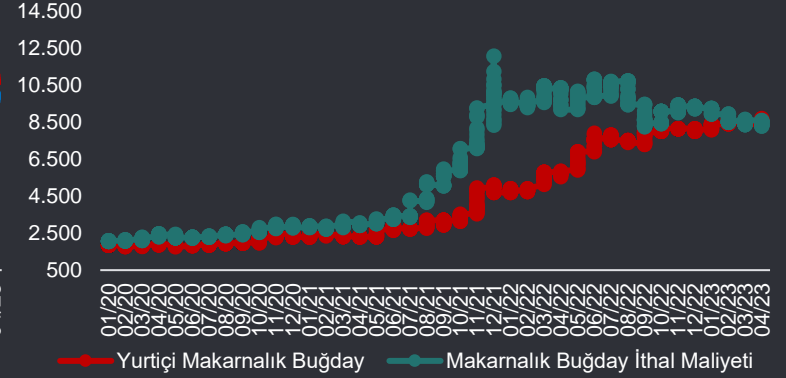
- Arpa ithalatına yıllık ortalama 1,1 milyon ton için 308 milyon \$ ödenirken
- İhracattan yıllık ortalama 20 bin ton için 5 milyon \$ gelir elde edilmiştir.
- Karma yeme dayalı hayvancılık işletmeleri dolayısıyla sektörümüz arpada ithalata bağımlıdır.
- **Arpa dış ticaretinde artan yem hammaddesi ihtiyacını karşılamak için yurtiçi yeterlilik oranlarımızın düştüğü sezonlarda ithalatımız artmaktadır.**

3 FİYATLAR

EKMEKLİK BUĞDAY FİYATLARI (TL/ton)

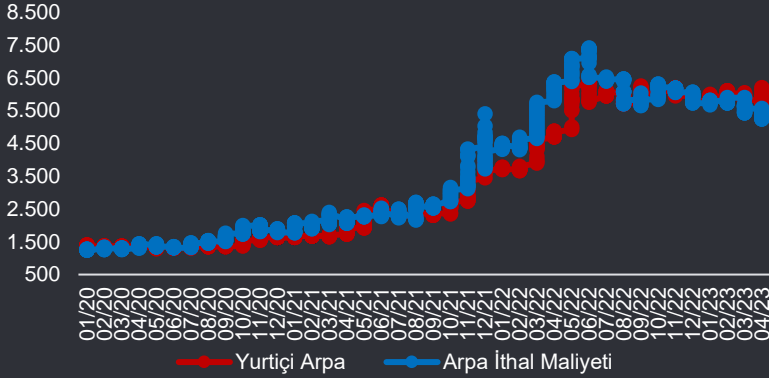


MAKARNALIK BUĞDAY FİYATLARI (TL/ton)

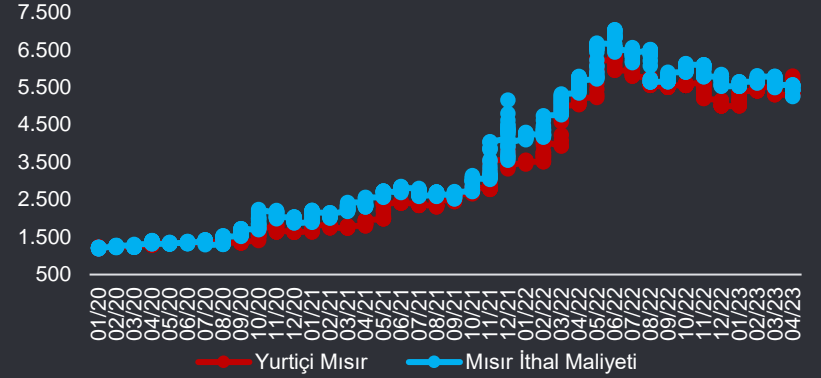


- **2022 Mart-Temmuz döneminde fiyatlar, Rusya-Ukrayna çatışması sebebiyle rekor seviyelere ulaşmıştır.**
- **22 Temmuz'daki Tahıl Koridoru Anlaşmasının ardından fiyatlar gerilemeye başlamıştır.**
- **Yurtiçi fiyatlar** önceki seneye göre*;
 - Ekmeklik buğdayda **%23**,
 - Makarnalık buğdayda **%49** oranında daha yüksektir.
- **İthal maliyetleri** ise önceki seneye göre*;
 - Ekmeklik buğdayda **%10**,
 - Makarnalık buğdayda **%9** oranında düşük seyretmektedir.
- **Mayıs ayı itibarıyla;**
 - **Gümrük Vergileri**ndeki düzenlemeler (1 Mayıs'tan itibaren hububatta %130),
 - Açıklanacak **müdahale alım fiyatı ve satış politikaları**,
 - **Tahıl Koridoru**nun seyri ve **Karadeniz fiyatları** belirleyici olacaktır.

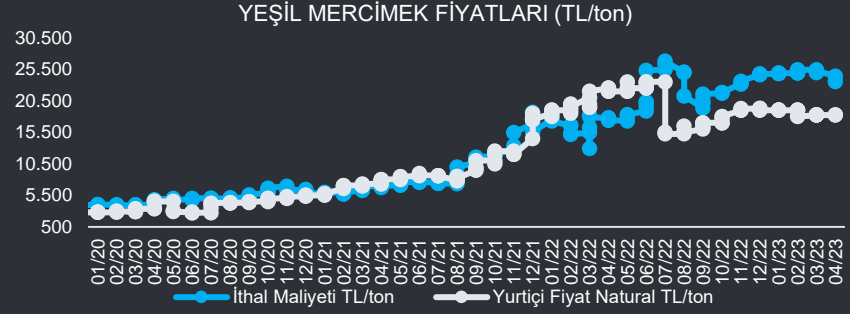
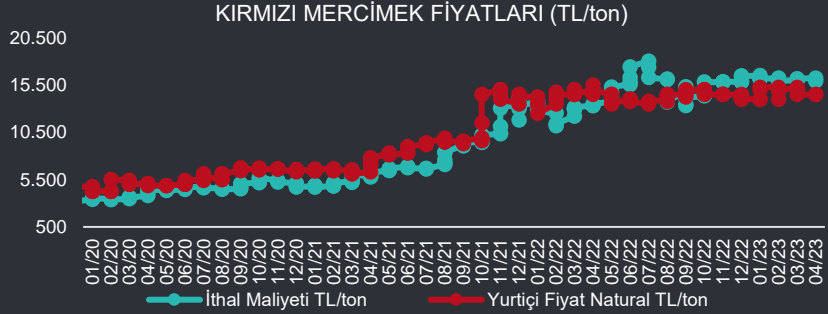
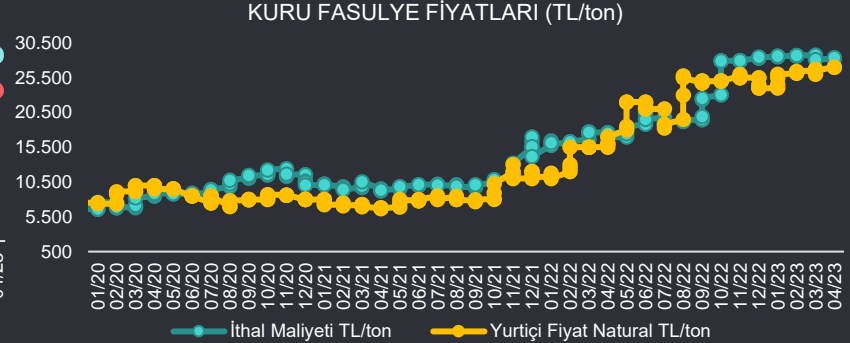
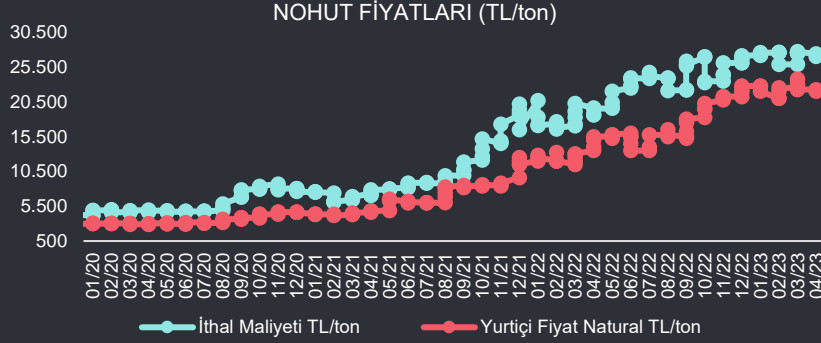
ARPA FİYATLARI (TL/ton)



MISIR FİYATLARI (TL/ton)



- Rusya-Ukrayna çatışması fiyatları rekor seviyelere ulaştırmıştır.
- 22 Temmuz'daki Tahıl Koridoru Anlaşması ile fiyatlar gerilemeye başlamıştır.
- **Yurtiçi fiyatlar** önceki seneye göre*;
 - Arpada %28,
 - Mısırdaki %11 oranında daha yüksektir.
- **İthal maliyetleri** ise önceki seneye göre*;
 - Arpada %18,
 - Mısırdaki %8 oranında düşük seyretmektedir.
- **Mayıs ayı itibarıyla;**
 - Gümrük Vergileri'ndeki düzenlemeler (1 Mayıs'tan itibaren hububatta %130),
 - Açıklanacak müdahale alım fiyatı ve satış politikaları,
 - Tahıl Koridorunun seyri ve Karadeniz fiyatları belirleyici olacaktır.



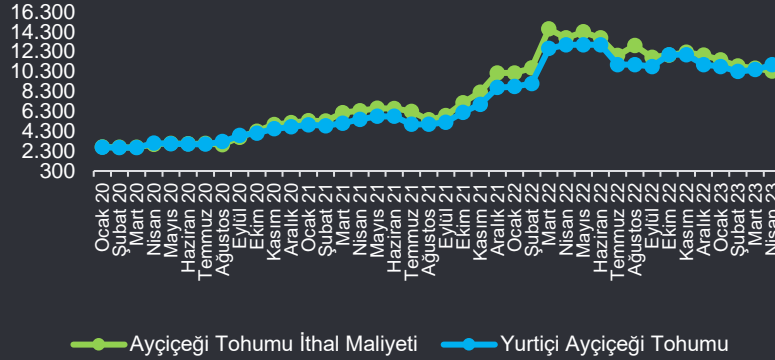
➤ **Yurtiçi fiyatlar** önceki seneye göre*;

- Nohutta **%57**,
- Kuru Fasulyede **%69** yüksekken
- Yeşil Mercimekte **%19**
- Kırmızı Mercimekte **%6** oranında daha düşüktür.

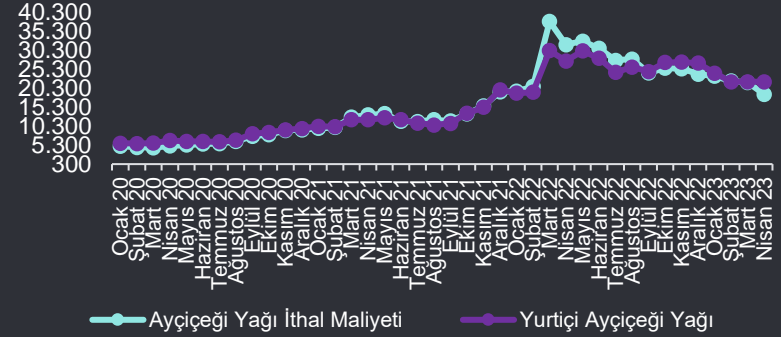
➤ **İthal maliyetleri** ise önceki seneye göre*;

- Nohutta **%45**,
- Kuru Fasulyede **%62**
- Yeşil Mercimekte **%32**
- Kırmızı Mercimekte **%20** oranında daha yüksektir.

AYÇİÇEĞİ TOHUMU FİYATLARI (TL/TON)



AYÇİÇEĞİ YAĞI FİYATLARI (TL/TON)

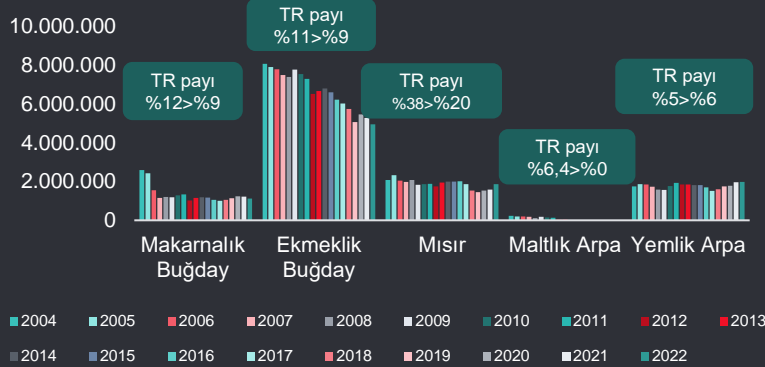
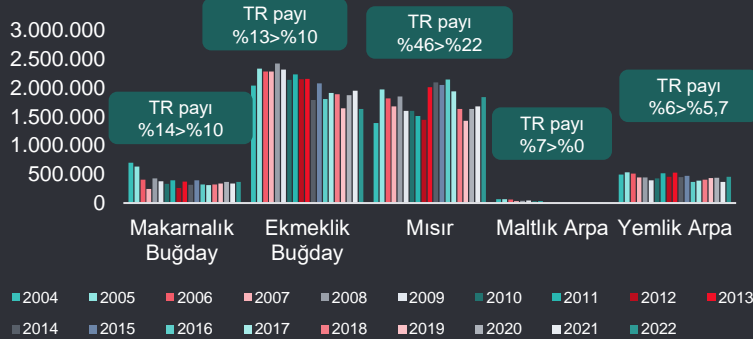
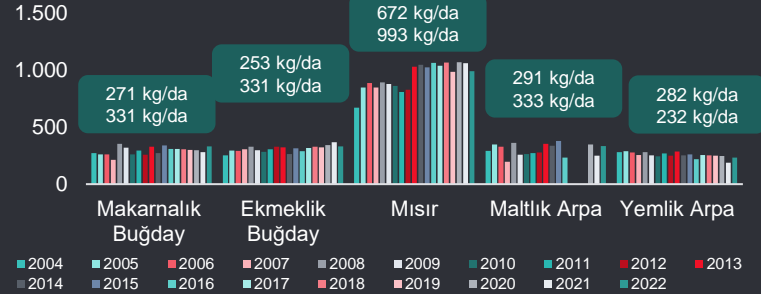


- **2022 Mart-Nisan döneminde fiyatlar, Rusya-Ukrayna çatışması sebebiyle rekor seviyelere ulaşmıştır.**
- **Yurtiçi fiyatlar** önceki seneye göre*;
 - Ayçiçeği tohumunda **%16**,
 - Ayçiçeği yağında **%20** oranında düşüktür.
- **İthal maliyetleri** önceki seneye göre*;
 - Ayçiçeği tohumunda **%24**,
 - Ayçiçeği yağında **%41** oranında düşük seyretmektedir.

4

BÖLGELERE GÖRE ÜRÜN DESENİ

AKDENİZ BÖLGESİ

Akdeniz Bölgesi **Ekilişleri** (da)Akdeniz Bölgesi **Üretimleri** (ton)Akdeniz Bölgesi **Verimleri** (kg/da)**Ekilişler:**

- Makarnalık buğday ekilişleri **%57**,
- Ekmeklik buğday ekilişleri **%39**,
- Toplam buğday **%43**
- Mısır ekilişleri **%10** azalırken
- Yemlik arpa ekilişleri **%13** artmıştır.

Üretim:

- Makarnalık buğday üretimi **%48**,
- Ekmeklik buğday üretimi **%20**,
- Toplam buğday üretimi **%27**
- Yemlik arpa üretimi **%7** azalırken
- Mısır üretimi **%33** artmıştır.

Verim:

- Makarnalık buğdayda **%22**,
- Ekmeklik buğdayda **%31**,
- Mısırdaki **%48** artarken
- Yemlik arpa **%18** gerilemiştir.

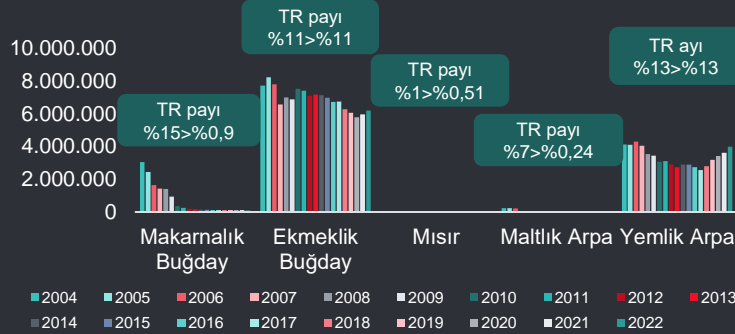
2004



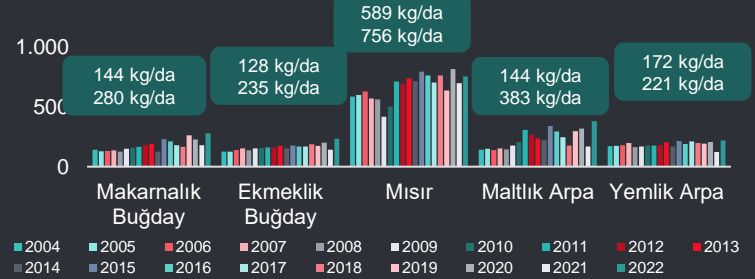
2022

DOĞU ANADOLU BÖLGESİ

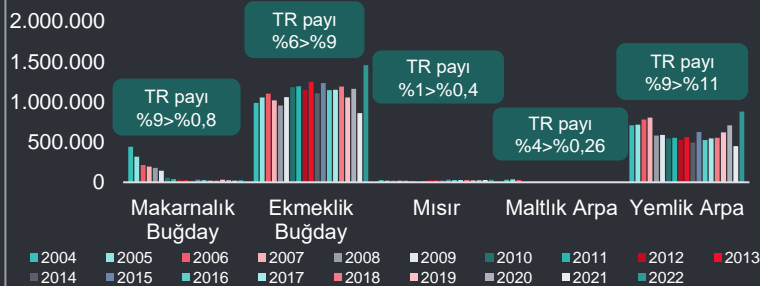
Doğu Anadolu Bölgesi Ekilişleri (da)



Doğu Anadolu Bölgesi Verimleri (kg/da)



Doğu Anadolu Bölgesi Üretimleri (ton)



2004

2022

Ekilişler:

- Makarnalık buğday ekilişleri %97,
- Ekmeklik buğday ekilişleri %20,
- Toplam buğday ekilişleri %42
- Mısır ekilişleri %10,
- Yemlik arpa ekilişleri %3 azalmıştır.

Üretim:

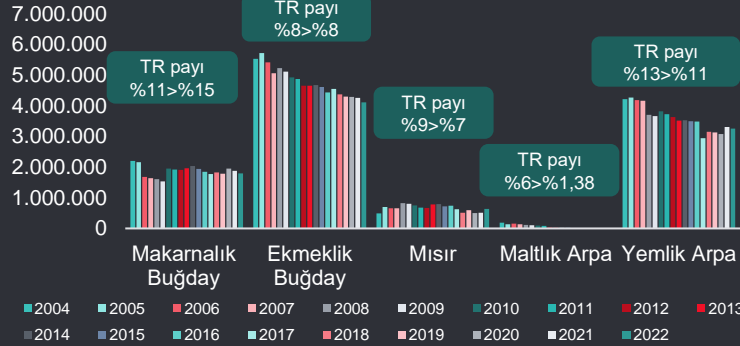
- Makarnalık buğday üretimi %93 azalırken,
- Ekmeklik buğday üretimi %47,
- Toplam buğday üretimi %4
- Yemlik arpa üretimi %24,
- Mısır üretimi %16 artmıştır.

Verim:

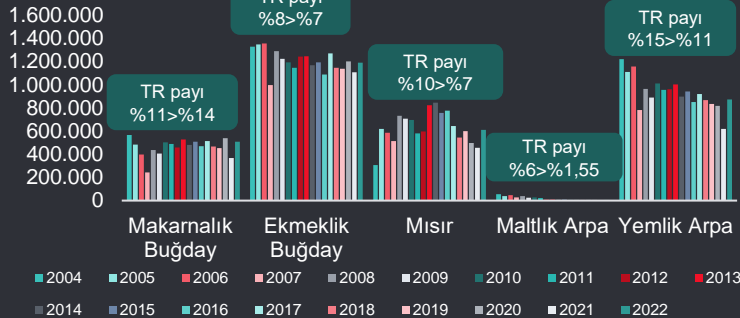
- Makarnalık buğdayda %94
- Ekmeklik buğdayda %84,
- Mısırdaki %28,
- Yemlik arpada %29 artmıştır.

EGE BÖLGESİ

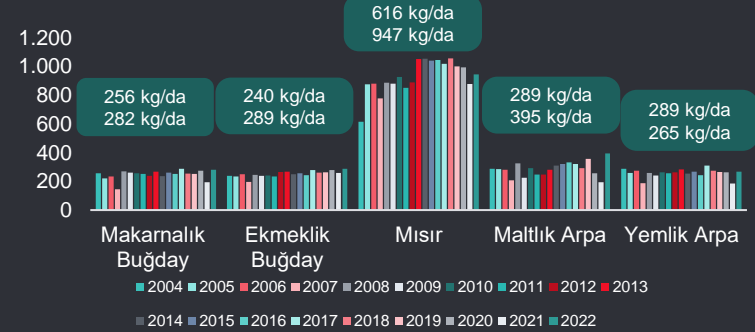
Ege Bölgesi Ekilişleri (da)



Ege Bölgesi Üretimleri (ton)



Ege Bölgesi Verimleri (kg/da)



Ekilişler:

- Makarnalık buğday ekilişleri %18,
- Ekmeklik buğday ekilişleri %26,
- Toplam buğday ekilişleri %24
- Maltlık arpa ekilişleri %92,
- Yemlik arpa ekilişleri %23 azalırken
- Mısır ekilişleri %30 artmıştır.

Üretim:

- Makarnalık buğday üretimi %10,
- Ekmeklik buğday üretimi %10,
- Toplam buğday üretimi %10
- Maltlık arpa üretimi %89,
- Yemlik arpa üretimi %29 azalırken
- Mısır üretimi %100 artmıştır.

Verim:

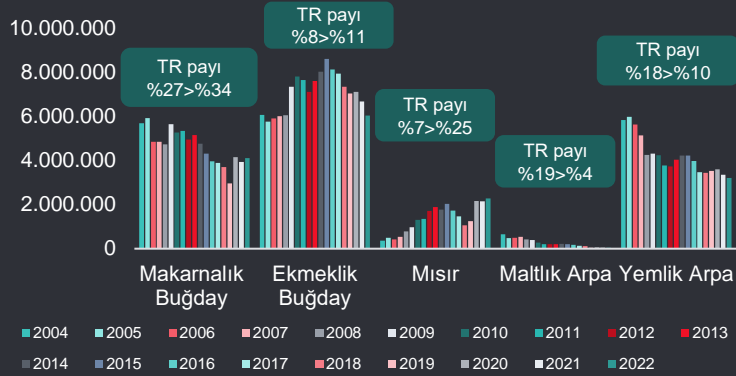
- Makarnalık buğdayda %10
- Ekmeklik buğdayda % 21,
- Mısırdada %54,
- Maltlık arpada %37 artarken
- Yemlik arpada %7 gerilemiştir.

2004

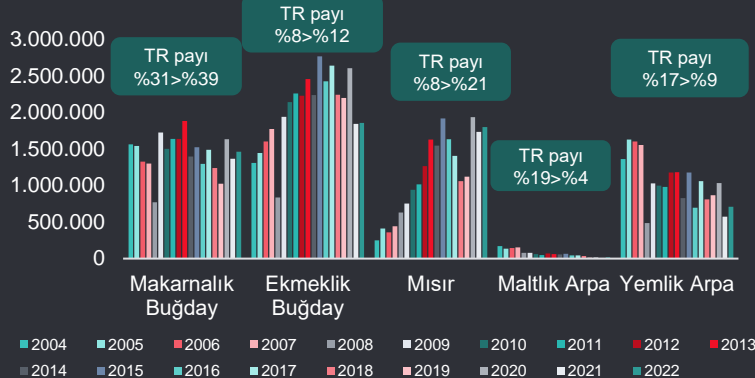
2022

GÜNEYDOĞU ANADOLU BÖLGESİ

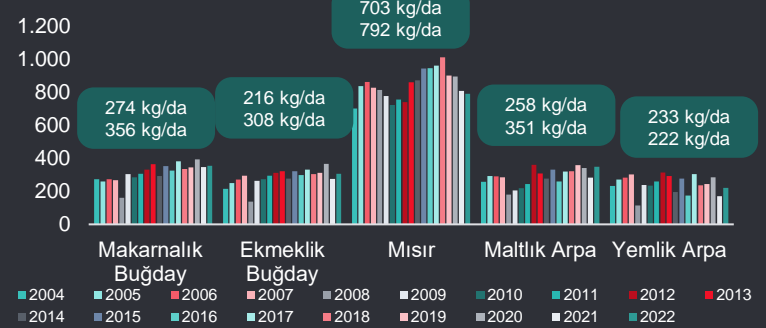
Güneydoğu Anadolu Bölgesi Ekilişleri (da)



Güneydoğu Anadolu Bölgesi Üretimleri (ton)



Güneydoğu Anadolu Bölgesi Verimleri (kg/da)



Ekilişler:

- Makarnalık buğday ekilişleri %28,
- Ekmeklik buğday ekilişleri %0,4,
- Toplam buğday ekilişleri %14,
- Maltlık arpa ekilişleri %93,
- Yemlik arpa ekilişleri %45 azalırken
- Mısır ekilişleri %546 artmıştır.

Üretim:

- Makarnalık buğday üretimi %6
- Maltlık arpa üretimi %91,
- Yemlik arpa üretimi %48 azalırken
- Ekmeklik buğday üretimi %42 ,
- Toplam buğday üretimi %16
- Mısır üretimi %628 artmıştır.

Verim:

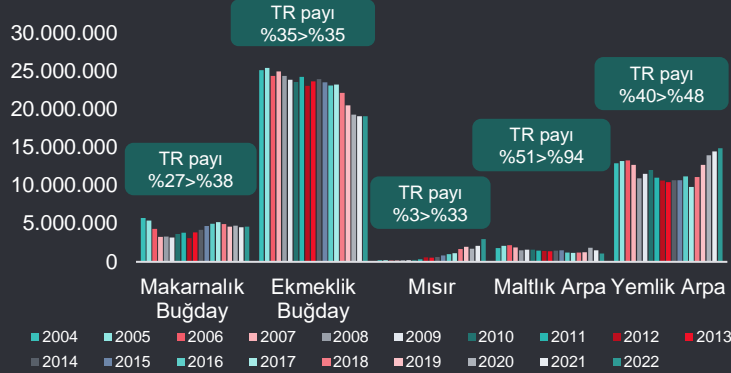
- Makarnalık buğdayda %30
- Ekmeklik buğdayda %43,
- Mısırdaki %13,
- Maltlık arpada %30 artarken
- Yemlik arpada %5 gerilemiştir.

2004

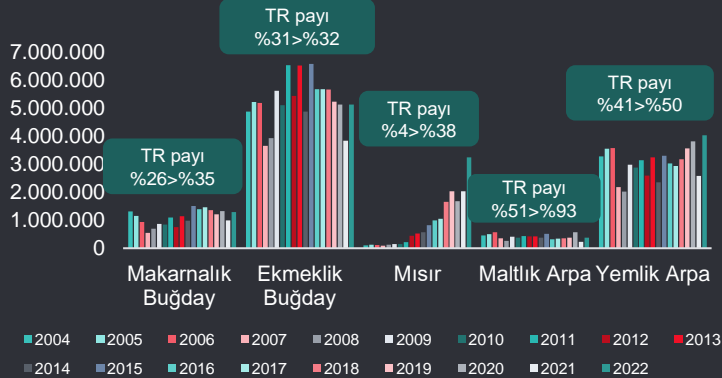
2022

İÇ ANADOLU BÖLGESİ

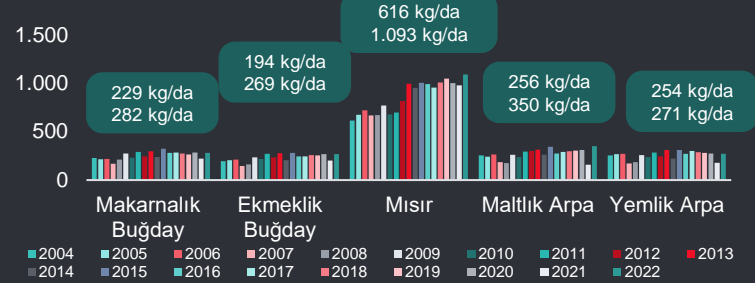
İç Anadolu Bölgesi Ekilişleri (da)



İç Anadolu Bölgesi Üretimleri (ton)



İç Anadolu Bölgesi Verimleri (kg/da)



Ekilişler:

- Makarnalık buğday ekilişleri %20,
- Ekmeklik buğday ekilişleri %24,
- Toplam buğday ekilişleri %23,
- Maltlık arpa ekilişleri %40 azalırken
- Mısır ekilişleri %1596 (16 kat),
- Yemlik arpa ekilişleri %15 artmıştır.

Üretim:

- Makarnalık buğday üretimi %1,
- Maltlık arpa üretimi %18 azalırken
- Ekmeklik buğday üretimi %5,
- Toplam buğday üretimi %4,
- Yemlik arpa üretimi %23 azalırken
- Mısır üretimi %2911 (29 kat) artmıştır.

Verim:

- Makarnalık buğdayda %23,
- Ekmeklik buğdayda %38,
- Mısırdaki %78
- Maltlık arpada %37
- Yemlik arpada %7 artmıştır.

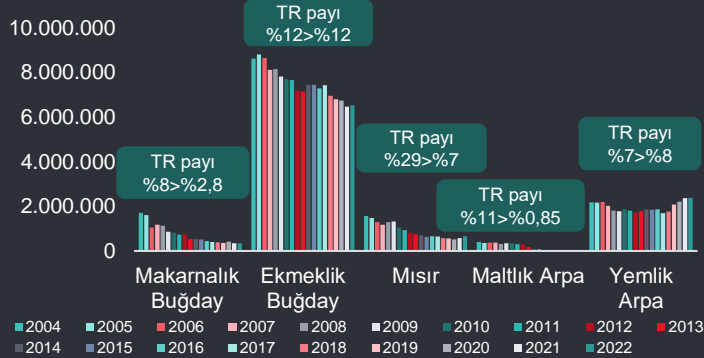
2004



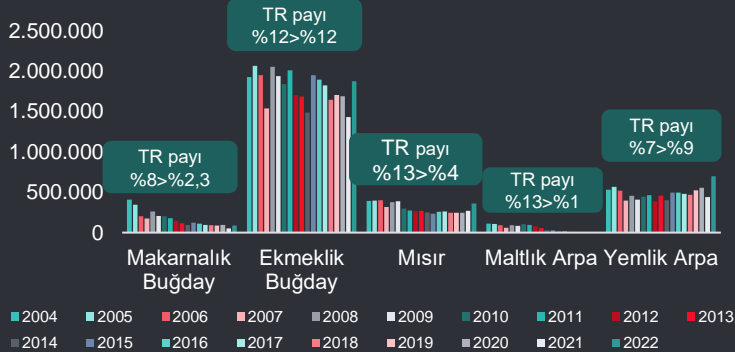
2022

KARADENİZ BÖLGESİ

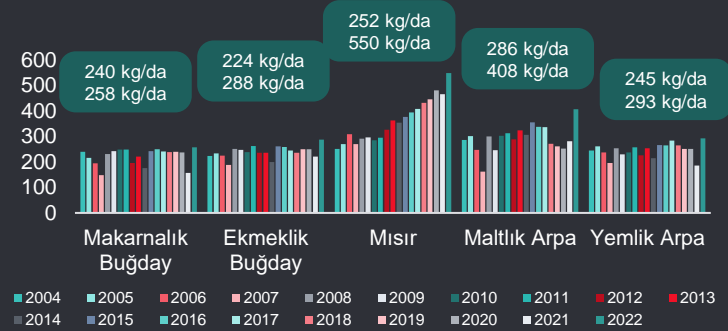
Karadeniz Bölgesi Ekilişleri (da)



Karadeniz Bölgesi Üretimleri (ton)



Karadeniz Bölgesi Verimleri (kg/da)



Ekilişler:

- Makarnalık buğday ekilişleri %80,
- Ekmeklik buğday ekilişleri %24,
- Toplam buğday ekilişleri %34
- Mısır ekilişleri %58,
- Maltlık arpa ekilişleri %98 azalırken
- Yemlik arpa ekilişleri %9 artmıştır.

Üretim:

- Makarnalık buğday üretimi %79,
- Ekmeklik buğday üretimi %3,
- Toplam buğday üretimi %16
- Mısır üretimi %8,
- Maltlık arpa üretimi %96 azalırken
- Yemlik arpa üretimi %31 artmıştır.

Verim:

- Makarnalık buğdayda %7,
- Ekmeklik buğdayda %29,
- Mısırdaki %118
- Maltlık arpada %42,
- Yemlik arpada %20 artmıştır.

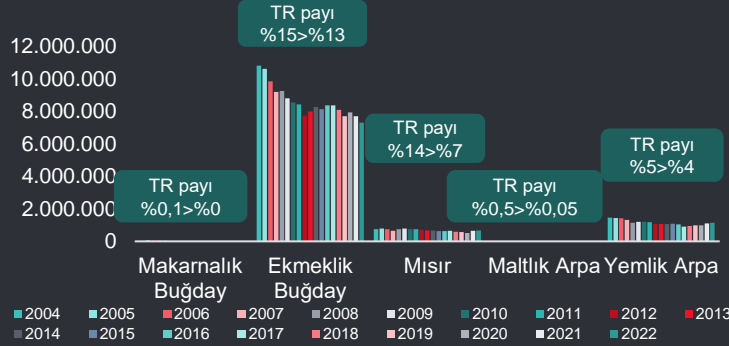
2004



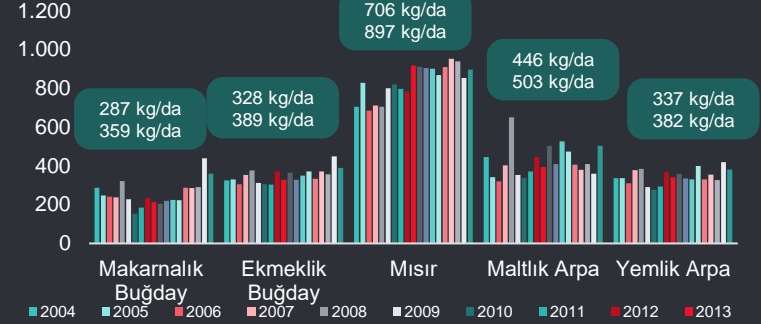
2022

MARMARA BÖLGESİ

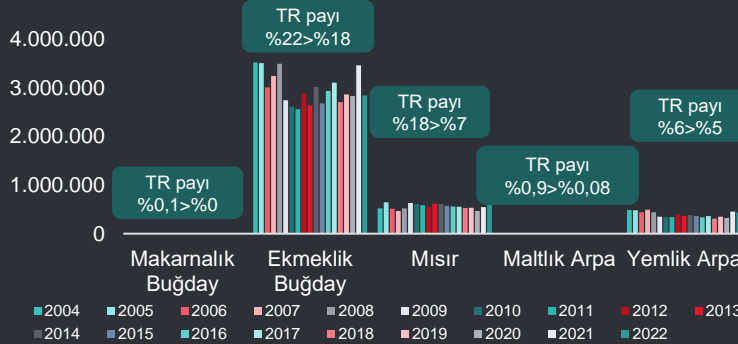
Marmara Bölgesi Ekilişleri (da)



Marmara Bölgesi Verimleri (kg/da)



Marmara Bölgesi Üretimleri (ton)



2004

2022

Ekilişler:

- Ekmeklik buğday ekilişleri %33,
- Toplam buğday ekilişleri %33,
- Mısır ekilişleri %10,
- Arpa ekilişleri %21 azalmıştır.

Üretim:

- Ekmeklik buğday üretimi %19,
- Toplam buğday üretimi %19
- Arpa üretimi %11 azalırken
- Mısır üretimi %14 artmıştır.

Verim:

- Ekmeklik buğdayda %20,
- Mısırdaki %27
- Arpada %13 artmıştır.

Türkiye tarım ve orman alanlarının 2001 - 2022 yılı mukayesesi

- ❖ Orman alanları 20,7 milyon hektardan 22,7 milyon hektara çıkmıştır.
- ❖ Tarım alanları 40,9 milyon hektardan 38,4 milyon hektara gerilemiştir (%6 azalma)



Çayır-mera alanı 14,6 milyon hektar (aynı)

İşlenen tarım alanı 26 milyon 350 bin hektardan 23 milyon 850 bin hektara gerilemiş (%9,5 azalma)

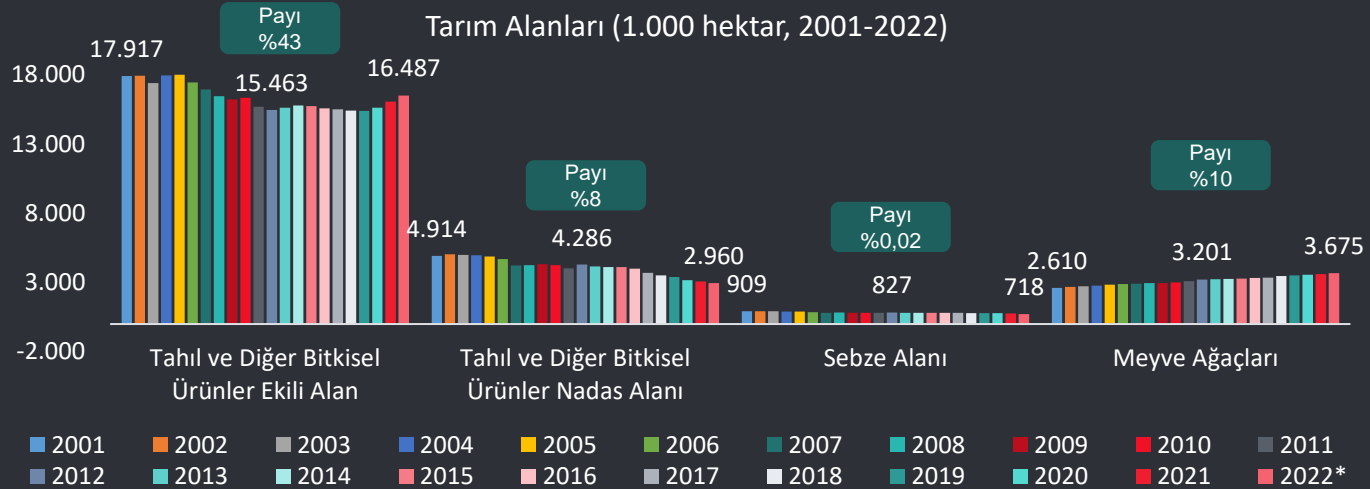


Ekilen alan + Nadas + Sebze alanı + Süs bitkileri + Meyve ve uzun ömürlü bitkiler



Ekilen alan 17 milyon 917 bin hektardan 16,5 milyon hektara geriledi (%8 azalma)

ÜRÜN DESENİ



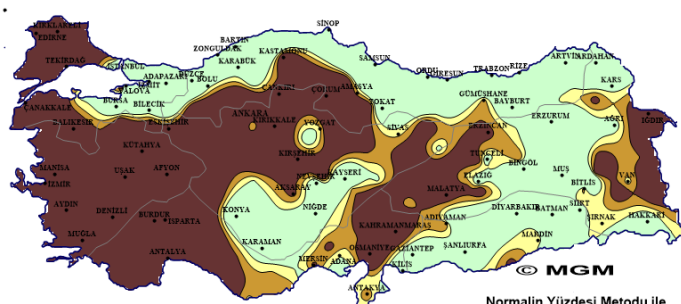
Tarım alanlarının kullanımı incelendiğinde;

- **Tahıl ve diğer bitkisel ürünlerin** payı **2001 yılında %44** iken **2012 yılında %40** seviyesine gerilemiştir
- Covid-19 ve Rusya-Ukrayna çatışmaları ile yüksek kârlılığa ulaşan yağlı tohumlar ve hububatta ekilişler yeniden artmıştır.
- Tahıl ve diğer bitkisel ürünlerin tarım alanları içindeki payı **2022'de %43** seviyesine yükselmiştir.
- 2001-2022 döneminde **nadasa** bırakılan alanların payı **%12'den %8'e** düşmüştür.
- Aynı süreçte uzun ömürlü **meyve ağaçları**na ayrılan alanların payı **%6 seviyelerinden %10 seviyesine** yükselmiştir.
- **Çayır ve mera** alanları **%38** paya sahiptir.
- **Tahıl ve diğer bitkisel ürünlerin ekili olduğu alanlarda 2001-2022 döneminde gerçekleşen 1,4 milyon hektarlık azalışın 1,1 milyon hektarı yani %75'i uzun yıllık meyve ağaçlarına kaymıştır.**
- **2001-2022 döneminde toplam tarım alanlarında 2,5 milyon hektar yani %6 azalma gerçekleşmiştir.**

4

YAĞIŞ & KURAKLIK

TÜRKİYE KURAKLIK HARİTASI

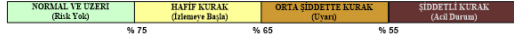


ŞUBAT 2023

Normalin Yüzdesi Metodu ile
Kuraklık Haritası
(Percent of Normal)

1 Aylık (Şubat 2023)
Hazırlanış Tarihi: Mart 2023

* Bu veriler kalite kontrolünden geçmiştir.

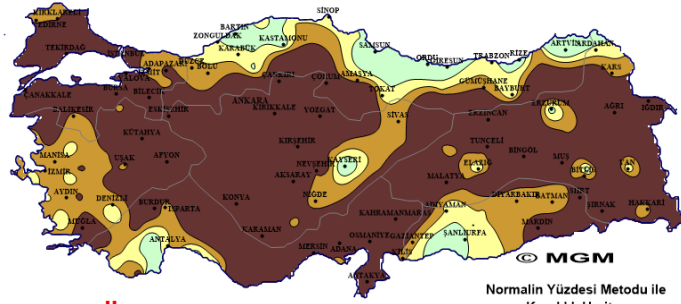
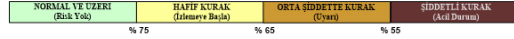


MART 2023

Normalin Yüzdesi Metodu ile
Kuraklık Haritası
(Percent of Normal)

1 Aylık (Mart 2023)
Hazırlanış Tarihi: Nisan 2023

* Bu veriler kalite kontrolünden geçmiştir.

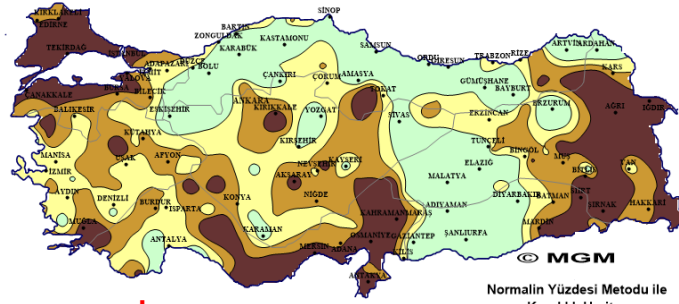
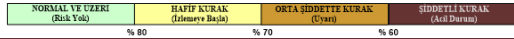


EYLÜL 2022- SUBAT 2023

Normalin Yüzdesi Metodu ile
Kuraklık Haritası
(Percent of Normal)

6 Aylık (Eylül 2022-Şubat 2023)
Hazırlanış Tarihi: Mart 2023

* Bu veriler kalite kontrolünden geçmiştir.

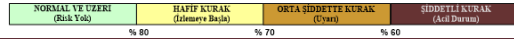


EKİM 2022- MART 2023

Normalin Yüzdesi Metodu ile
Kuraklık Haritası
(Percent of Normal)

6 Aylık (Ekim 2022-Mart 2023)
Hazırlanış Tarihi: Nisan 2023

* Bu veriler kalite kontrolünden geçmiştir.



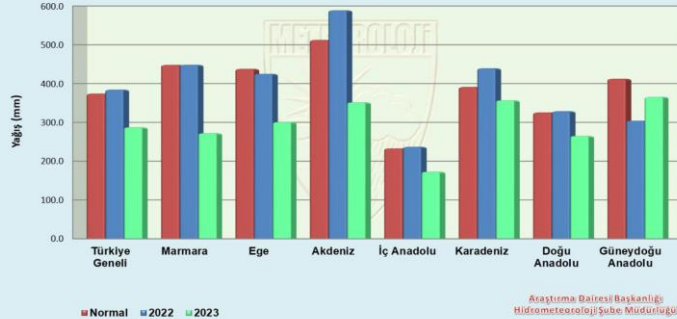
- Şubat ayında normaline göre %24 az olan yağışlar Mart ayında mevsim normallerinin %56 üzerine yükselmiştir.
- 6 aylık haritada görüleceği üzere, yurt genelinde hakim olan şiddetli kuraklık Mart ayında hafiflemiştir.
- Nisan ayındaki yağışların ardından mahsul kendisini toparlamış ve tarımsal kuraklık riski endişeleri rahatlatmıştır.
- Yine de Marmara, Orta ve Doğu Akdeniz, İç Anadolu'nun Güneydoğusu ve Doğu Anadolu'da yeterli yağışa ulaşamamış kesimlerde kışlık mahsulde rekolte beklentisi düşüktür.

TÜRKİYE KURAKLIK HARİTASI

SU YILI YAĞIŞLARIN NORMALERİ İLE KARŞILAŞTIRILMASI (1 EKİM 2022 - 31 MART 2023)



1 EKİM - 31 MART (6 AYLIK) ALANSAL YAĞIŞLARIN
NORMALLERİ VE GEÇEN YIL İLE KARŞILAŞTIRILMASI



Marmara Bölgesi:

- Bölgenin su yılı yağışı 272.1 mm,
- Normali 448.2 mm, 2022 aynı dönem yağışı 448.4 mm'dir.
- Yağışlar normaline ve 2022'ye göre %39 azdır.

Ege Bölgesi:

- Bölgenin su yılı yağışı 300.8 mm,
- Normali 437.9 mm, 2022 aynı dönem yağışı 425.1 mm'dir.
- Yağışlar normaline göre %31, 2022'ye göre %29 azdır.

Akdeniz Bölgesi:

- Bölgenin su yılı yağışı 351.7 mm,
- Normali 512.5 mm, 2022 aynı dönem yağışı 589.0 mm'dir.
- Yağışlar normaline göre %31, 2022'ye göre %40 azdır.

İç Anadolu Bölgesi:

- Bölgenin su yılı yağışı 172,8 mm,
- Normali 232.9 mm, 2022 aynı dönem yağışı 237.0 mm'dir.
- Yağışlar normaline göre %26, 2022'ye göre %27 azdır.

Karadeniz Bölgesi:

- Bölgenin su yılı yağışı 356.8 mm,
- Normali 391.3 mm, 2022 aynı dönem yağışı 439.4 mm'dir.
- Yağışlar normaline göre %9, 2022'ye göre %19 azdır.

Doğu Anadolu Bölgesi:

- Bölgenin su yılı yağışı 265.1 mm,
- Normali 325.6 mm, 2022 aynı dönem yağışı 328.7 mm'dir.
- Yağışlar normaline ve 2022'ye göre %19 azdır.

Güneydoğu Anadolu Bölgesi:

- Bölgenin su yılı yağışı 365.7 mm,
- Normali 412.4 mm, 2022 aynı dönem yağışı 304.2 mm'dir.
- Yağışlar normaline göre %11 azalırken, 2022'ye göre %20 artmıştır.

5

BÖLGELER BİTKİ GELİŞİMİ

○ BÖLGESEL BİTKİ GELİŞİMİ (Marmara Bölgesi)



○ BÖLGESEL BİTKİ GELİŞİMİ (Marmara Bölgesi)

- Buğday ekilişinde Trakya hattında %2-3 civarı; Balıkesir, Çanakkale illerinde ise %10 civarı artış söz konusu
- Kanola ekilişinde azalma ve %30-35 civarı kayıp beklenmekte
- Sertifikalı tohum kullanımını aynı seviyelerde
- Buğdaylar başak çıkarmaya başladı
- Trakya genelinde geçen yıl 5 bin dekar arazide şeker pancarı ekilmişti, bu yıl 20 bin dekara çıkması beklenmekte
- Kuraklık ve su rezervi sebebiyle çeltikten ayçiçeğine kayış beklenmekte
- Genel rekolte beklentisi geçen yıldan daha yüksek görünmekte ancak

bölgedeki uzmanlarımız görünen yoğun bitki yeşilliği ile verimin aynı oranda olmayacağı görüşünde.

○ BÖLGESEL BİTKİ GELİŞİMİ (Marmara Bölgesi)

Tekirdağ buğday arazisi (Nisan)



- Mart-Nisan yağışları ile buğdayın kendini toparladığı ve yeşillik anlamında gelişimin arttığı görülüyor.
- Ancak biz ziraat mühendisleri arazinin içine girip incelemeye başladığımızda durumun söylendiği kadar çok parlak olmadığını görüyoruz.
- Arazi ne kadar yeşil olsa da Nisan ayına kadar olan kuraklık kardeşlenmeyi olumsuz etkiledi.
- Ardından bitkide oluşan stres nedeniyle sağdaki görselde bitkinin tekrardan üç adet yeni kardeş verdiği görüyoruz. Ana bitkinin fonksiyonun yitirdiğini, yeni gelenlerin de çok fazla bir katkısı olmayacağını düşünerek genel anlamda verim potansiyelinin yüksek gerçekleşmeyeceğini öngörmekteyiz.

○ BÖLGESEL BİTKİ GELİŞİMİ (İç Anadolu Bölgesi)

Aksaray ili arpa ekili alanı



○ BÖLGESEL BİTKİ GELİŞİMİ (İç Anadolu Bölgesi)

Konya Cihanbeyli arpa ekili alan



○ BÖLGESEL BİTKİ GELİŞİMİ (İç Anadolu Bölgesi)

Konya Cihanbeyli makarnalık buğday ekili alan



○ BÖLGESEL BİTKİ GELİŞİMİ (İç Anadolu Bölgesi)

Konya Cihanbeyli kıraç buğday ekili alan



○ BÖLGESEL BİTKİ GELİŞİMİ (İç Anadolu Bölgesi)

Konya Ilgın buğday ekili alan



○ BÖLGESEL BİTKİ GELİŞİMİ (İç Anadolu Bölgesi)

Ankara-Gölbaşı buğday ekili alan



○ BÖLGESEL BİTKİ GELİŞİMİ (İç Anadolu Bölgesi)

- Aksaray ili hattında arpa ekilişinde %15 civarı artış var,
- Bölge genelinde buğday ekilişinde artış söz konusu,
- Karaman ilinde makarnalık buğday ekilişinde sözleşmeli üretim dolayısıyla artış söz konusu,
- Konya ilinde arpa ekilişinde azalma, nohut ekilişinde artış var. Çerezlik ayçiçeği ekilişi artırıyor,
- Gübre kullanımı arttı,
- Kıraç araziler sulu tarım arazileri gibi canlandı,
- Sertifikalı tohum kullanımı arttı,
- Bitki gelişimi 10-15 gün geriden geliyor,
- Şeker pancarı ekilişi artırıyor,
- Rekolte de artış bekleniyor

○ BÖLGESEL BİTKİ GELİŞİMİ (Ege Bölgesi)

- Buğday ekilişinde Söke Ovası, İzmir ili Menemen-Kınık hattında %5-10 arası artış söz konusu,
- Söke Ovası'nda 60 bin dekar arazide buğday ekilişi yapıldı. Bunun 40 bin dekarı buğday olarak kalanı slajlık olarak biçiliyor,
- Haziran ayının ilk haftası hasat bekleniyor,
- Bitki gelişimi iyi, geçen yıldan daha yüksek bir rekolte beklentisi söz konusu ancak özellikle Bursa-Karacabey bölgesinde olduğu gibi buğdayın dane olarak biçiminden ziyade yem hammaddesi olarak kullanılma oranı rekolteyi belirleyecektir

○ BÖLGESEL BİTKİ GELİŞİMİ (Doğu Anadolu-Karadeniz Bölgesi)

Doğu Anadolu:

- Buğday ekilişinde %10-15 arası artış söz konusu,
- Arpa ekilişi yazlık olduğu için devam etmekte olup %85 seviyesinde,
- Bölgede 40 gündür yoğun yağışlar söz konusu, halen kar örtüsü var,
- Bitki çıkışları zayıftı, son yağmurlar ile toparladı,
- Verimde artış bekleniyor

Karadeniz:

- Buğday ve arpada ekilişte artış var,
- Yerel düzeyde bitki hastalıkları söz konusu idi, son yağışlar toparladı,
- Gübre kullanımı arttı,
- Amasya-Tokat hattında mısır ekilişinden buğdaya kayış var,
- Çerezlik ayçiçeği ekilişinde artış bekleniyor,
- Rekoltenin artacağı öngörülüyor

○ BÖLGESEL BİTKİ GELİŞİMİ (Akdeniz-Güneydoğu Anadolu Bölgesi)

Akdeniz:

- Buğday ekilişinde %10-15 arası artış var, pamuk ekilişi azalıyor,
- İkinci ürün soya fasulyesi ekimine ilgi bekleniyor,
- Son yağışlar bitkiyi rahatlattı,
- Özellikle Adana-Urfa hattında yerel dolu, sel olayları yaşandı
- Çukurova bölgesinde 500-600 kg arası buğday verimi bekleniyor,
- Kurak geçen kış mevsiminin rekolteye etkisi önümüzdeki günlerde görülecek,

Güneydoğu Anadolu:

- Buğday ekilişi arttı, ekmeklik buğday ekilişi daha fazla,
- Sertifikalı tohum kullanımı geçen yılın üstünde,
- Gübre kullanımı da arttı, vaktinde kullanıldı
- Yerel dolu yağışları daha çok bahçe bitkilerine zarar verdi (Diyarbakır-Adıyaman hattında ceviz, badem bahçelerine)
- İkinci ürün mısırdan bazı bölgelerde yer fıstığına kayış var (Silopi)
- Mart-Nisan yağışları sulama maliyetlerini düşürdü,
- Batman-Diyarbakır-Mardin-Urfa arası hattı kuru alanlar sulu ekili alan gibi (500 kg dekar verim beklentisi var

○ BÖLGESEL BİTKİ GELİŞİMİ (Akdeniz-Güneydoğu Anadolu Bölgesi)

Şanlıurfa makarnalık buğday sulu alan



Şanlıurfa arpa sulu alan



6

HASAT ÖNGÖRÜSÜ

DEPREM VE SEL

- Depremden etkilenen iller tarımsal alanların %16'sına sahiptir. (3,8 milyon ha)
- Mısır üretiminin 1/3'ü, pamuk üretiminin 2/3'ü bu bölgede gerçekleşmektedir.
- Hayvancılık üretiminin %20'ye yakını bölgede yapılmaktadır.
- Tarımsal hasılaya 85 milyar TL katkı sağlamaktadırlar.
- Meyve, hububat (özellikle makarnalık buğday) ve mercimek üretiminde oldukça önemli bir konumda olan bölgede tarımsal faaliyetlerdeki aksamaların yurtiçi arz riskini artırdığı söylenebilir.
- Depremin ardından selden etkilenen özellikle Şanlıurfa ve Adıyaman'da tarımsal üretim zarar görmüştür. (3 milyon da)
- Hayvansal üretimin, fıstık ağaçlarının, hububat, arpa, buğday ve kırmızı mercimek rekoltesinin bu durumdan olumsuz etkilenmesi beklenmektedir.
- Gübre ve ilaçlamanın çiftçi tarafından yenilenmesi gerekecektir.
- Üretim maliyetlerindeki artışın gıda enflasyonuna yansımaları beklenmektedir.

YENİ SEZON ÖNGÖRÜLERİ

2023/24 sezonunda Türkiye'nin:

- Buğday ve arpa ekilişinde bütün bölgelerde artış söz konusu,
- Sertifikalı tohum ve gübre kullanımında da artış var,
- Ekim ayından Mart ayına kadar ülke geneli çok kurak geçerken Mart ve Nisan ayı yağışları bitki gelişimi için çok faydalı olmuştur,
- Ülke genelinde bitki gelişimlerinde 10-15 gün arası gecikmeler görülmektedir,
- Çoğu bölgede Mayıs ayı iklim şartları belirleyici olacaktır. Doğu Anadolu hattında Haziran ve Temmuz ayı iklim şartları da etkilidir,
- Ülke genelinde Ekim ayı itibarıyla uzun yıllar ortalamasının en yoğun kurak dönemi yaşanması sebebiyle ekilişteki artış ve son aylardaki yağışlı mevsime rağmen verim artışının sınırlı kalacağı, buğday ve arpa üretiminin geçen yıl ki seviyeler civarında gerçekleşeceği öngörülmektedir.

TEŞEKKÜRLER